

De ©Sigogne à ROSIGNOL...

Myriam Valette, Parc national des Boucles de la Seine Normande

Le parc Naturel régional des Boucles de la Seine Normande met en place un réseau d'acteurs SIG en Haute et Basse-Normandie

LE SIG DU PNRBSN :

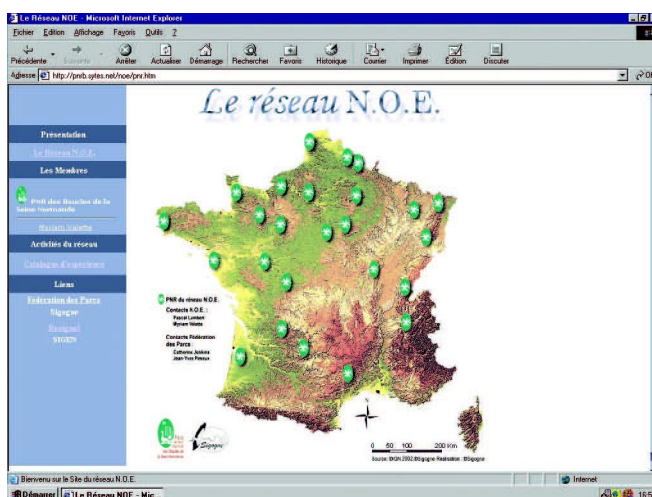
Le Parc Naturel Régional des Boucles de la Seine Normande (PNR-BSN) situé entre deux pôles urbains : Rouen et Le Havre, suit les méandres de la Seine pour former un territoire cohérent de 72 communes et de deux villes-portes (Yvetot et Pont-Audemer) ayant adhéré à la Charte 2001/2011. Véritable poumon vert régional, cet espace à l'équilibre fragile, au patrimoine naturel et culturel riche et menacé, fait l'objet d'un projet de développement fondé sur la préservation et la valorisation du patrimoine. La Charte, garante d'une gestion raisonnée du territoire tient compte de ses composantes environnementales pour : protéger le patrimoine, notamment par une gestion adaptée des milieux naturels et des paysages ; contribuer à l'aménagement du territoire ainsi qu'au développement économique, social, culturel et à la qualité de la vie ; assurer l'accueil, l'éducation, et l'information du public ; réaliser des actions expérimentales ou exemplaires dans les domaines cités ci-dessus notamment en contribuant à des programmes de recherche. Dans ce cadre, le Parc doit trouver des solutions adaptées pour gérer, évaluer et suivre les composantes de son territoire par l'acquisition d'outils efficaces et pertinents au regard des NTIC.

En mars 2000, le Parc Naturel Régional crée son service SIG/Informatique pour répondre à la nécessité d'acquérir des outils de recensement et de stockage d'informations géographiques, d'analyses spatiales pluridisciplinaires, d'édition et de communication de données collectées sur son territoire. Le service ouvre ses champs de compétences non plus au seul recensement de données sur le milieu naturel mais à un éventail de thématiques aussi diverses et variées que possible pour tenter de comprendre et de suivre un espace en perpétuelle mutation (80 000 ha). ©Sigogne compile

(). Par sa pluridisciplinarité il offre désormais la possibilité d'évaluer et de suivre les actions du Parc en élaborant des diagnostics du territoire par la mise en place de différents outils de type observatoires/tableaux de bord.

Le Parc s'inscrit dans le réseau des Parcs Naturels Régionaux et s'est rapproché de ses partenaires privilégiés, notamment de la DIREN, avec qui il collabore étroitement pour la mise en place de bases de données environnementales. Par ses nombreuses collaborations et dans le cadre du développement de ses partenariats le

PNR a souhaité travailler sur les réseaux d'échange de données et promouvoir l'organisation d'un réseau d'acteurs SIG et de leurs opérateurs locaux pour faire en sorte que les actions des uns puissent renforcer les efforts des autres.



Le plan de Parc : un document cartographique de synthèse territorial pour l'élaboration de la Charte 2001/2011 (©Sigogne)

depuis 1997 des données environnementales comme par exemple sur la faune, la flore, l'occupation du sol, les zones humides, les mares

La mise en place d'un réseau d'échanges sur les systèmes d'information géographique en Haute et Basse-Normandie peut favoriser l'émergence d'actions



concertées et une homogénéisation des données SIG à une échelle inter-régionale.

La genèse du premier réseau d'acteurs SIG en haute et basse-Normandie.

Un constat : des besoins soulevés depuis plusieurs années

Depuis plusieurs années, les actions entreprises en matière de SIG par les communes, les organismes et structures intercommunales, les bureaux d'études () manquent d'homogénéisation et de coordination tant à l'échelle du Grand Estuaire de la Seine qu'à l'échelle de la Haute et de la Basse-Normandie. Les personnes présentes lors de la première réunion du réseau ROSIGNOL le 23 mai 2001 à la maison du Parc, ont fait émerger les difficultés quant aux échanges de données SIG tant d'ordre technique, déontologique que réglementaire et à leur homogénéisation sur le territoire. Ce constat avait déjà été fait à l'échelle des Parcs Naturels Régionaux par les responsables du réseau NOE¹.

Les structures et organismes producteurs de données travaillent souvent sur des référentiels géographiques nationaux communs (Scan25, Scan50, BDCarto) ou des logiciels SIG semblables (par exemple MapInfo, ArcView/ArcGIS et GéoConcept). M. Marconnet, responsable du IIGN en

Haute et Basse-Normandie énonçait lors de la première réunion du réseau, la disponibilité des produits IGN en Haute et Basse-Normandie et plus particulièrement pour les départements du Calvados, de l'Eure et de la Seine-Maritime. De façon générale, les référentiels IGN utilisés en Normandie et plus particulièrement sur ces 3 départements du Grand Estuaire de la Seine regroupés lors de cette réunion sont par ordre décroissant : les Scan®, la BDCarto®, la BDTopo® puis la BDOrtho®. Une liste des principaux systèmes de géoréférencement et de calage des bases de données SIG en correspondance avec les principaux utilisateurs SIG du territoire a été élaborée pour mieux cerner encore les besoins des acteurs du territoire.

L'expérience des utilisateurs SIG membres du réseau révèle que divers problèmes récurrents et facilement identifiables doivent être abordés à notre échelle : les difficultés d'accès aux données ; les problèmes d'ordre technique (logiciels, formats d'échange, qualité variable des données) ; la non standardisation des données vis-à-vis des listes de références régionales, nationales, européennes voire internationales ; les problèmes d'ordre financier (tarifs d'accessibilité et de diffusion des don-

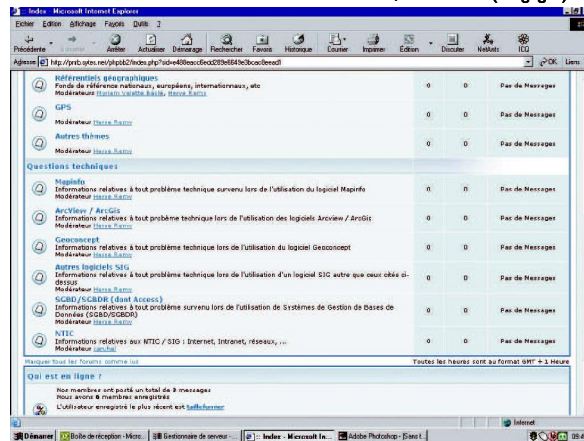
nées) ; les problèmes d'ordre législatif (quant à la propriété intellectuelle et à la diffusion de données publiques) ; la confidentialité des données ou encore la volonté de non-partage de l'information géographique.

Il est dès lors indispensable de disposer de référentiels communs pour assurer une pérennisation de l'information, notamment au regard des besoins des Parcs puisque cette orientation s'inscrit dans le cadre de leur Charte décennale. Il s'agit de définir une logique de cohérence des échanges de données pour favoriser une meilleure communication entre les différents acteurs du territoire intéressés par cette thématique. De ce constat, le premier Réseau Organisé des SIG Normands et de leurs Opérateurs Locaux (ROSIGNOL) a vu le jour lors de la réunion du 23 mai 2001, à la maison du PNR des Boucles de la Seine Normande, marquant la volonté commune de mise en réseau de nos connaissances en géomatique sur le territoire Haut et Bas Normand.

Un regroupement d'utilisateurs et d'opérateurs locaux

Depuis une quinzaine d'années, les systèmes d'information géographique trouvent leur application dans une multitude de domaines. Architectes, économistes, biologistes, entrepreneurs tous ont des besoins croissants de collecter des données sur des thématiques très diverses provenant de sources multiples, localisées sur un espace considéré à différentes échel-

Seconde réunion du réseau à la maison du PNR-BSN, le 30/11/01 (@Sigogne)



les. Les services de l'Etat, les bureaux d'étude et différentes structures normandes, concentrent leurs efforts dans la mise en place de SIG qui répondent à ces besoins. De nombreuses informations géographiques concernant des thèmes variés sont acquises et stockées via les SIG.

Or pour ces organismes, le besoin d'échanger des informations et de profiter des connaissances acquises par les autres est devenu primordial.

Le réseau rassemble aujourd'hui plus de soixante adhérents provenant des Conseils Régionaux de Haute et Basse-Normandie, Conseils Généraux (Eure, Seine-Maritime et Calvados), Directions Régionales de l'Environnement, Directions Régionales de l'Équipement, Maison de l'Estuaire, Chambres de Commerce et de l'Industrie, Port-Jérôme, Air-Normand, Bureau de Recherche Géologique et Minière, structures intercommunales, Universités du Havre, de Rouen et de Caen

Bien que ciblés dans un premier temps sur le secteur de Rouen/Caen/Le Havre, c'est-à-dire le contexte immédiat du Parc, les membres de ce réseau proviennent autant de Haute-Normandie que de Basse-Normandie. Ce réseau expérimental se réunit une fois tous les 6 mois (en mai et en novembre) à la maison du Parc Naturel Régional des Boucles de la Seine Normande.

Les objectifs à court, moyen et long termes : les premiers résultats

Le réseau créé le 23 mai 2001 permet dès lors de faire gagner du temps et de l'énergie à chacun dans ses travaux (études, recherches) par le biais d'échanges d'informations, de méthodes ou la mise en place d'actions concertées. ROSIGNOL a eu pour principal objectif de mettre les acteurs SIG du Grand Estuaire de la Seine en réseau. Expérimenté au cours de l'année 2000/2001 sur le territoire du Grand Estuaire ce rôle répondait parfaitement à celui d'un PNR dans le cadre de sa Charte - le réseau s'étend désormais en Haute et Basse-Normandie.

Un catalogue de données haut et bas normand

Pour parvenir à une synthèse des données disponibles sur le territoire, l'ensemble des informations géographiques détenues par chacun, concernant par exemple les réseaux de rivières, les zones humides, les sites protégés ou l'intercommunalité est inventorié et rassemblé dans une liste appelée catalogue de données. Ce premier catalogue normand, dont la réalisation est coordonnée par le Parc (©Sigogne, le pôle géomatique du PNR-BSN), est un outil essentiel pour la diffusion des données cartographiques acquises au sein du vaste territoire que constitue la Haute et Basse-Normandie.

Un catalogue de données haut et bas normand

A chaque réunion, un premier tour de table permet de compléter une fiche synthétique des différents membres du réseau et d'identifier de cette façon les acteurs, leurs logiciels SIG, leurs principaux référentiels géographiques, leurs principales bases de données existantes et/ou en cours de réalisation, leurs types de géoréférencement, et les conventions de prêt de données disponibles ou non. Ce premier inventaire nous enseigne que les données sont variées, pluridisciplinaires, redondantes et trop souvent non homogènes. De nombreuses structures compilent des données identiques et travaillent parfois sur des mêmes bases de données. Un catalogue de données favoriserait alors un travail efficace de nos structures.

Un dictionnaire de données

La première réunion du réseau a fait état d'une réelle volonté des acteurs SIG en matière d'échanges de données et de partenariat. Au cours de l'année 2001/2002 nous avons donc réalisé un premier inventaire de nos données. Un inventaire de données suppose l'élaboration d'un dictionnaire des données recensées. Dans le domaine des SIG on parle de données sur les données : il s'agit de méta-données, lesquelles recensent divers champs d'informations sur chaque donnée du SIG (sources, date de saisie, date de validité et de mi-

ses à jour, échelles minimum/maximum de lecture de la donnée...). Au sein de chaque service d'une même structure il est souvent difficile de savoir « qui a quoi » en matière de données géographiques. La notion de méta-données est donc essentielle à tout organisme équipé ou en cours d'acquisition d'un SIG.

Pour élaborer ces méta-données de façon homogène et coordonnée nous sommes inspirés des travaux existants et/ou en cours tant à l'échelle locale, régionale, nationale qu'euro-péenne. En accord avec les personnes présentes autour de la table, il a été convenu que le PNR des Boucles de la Seine Normande propose, produise et diffuse à chacun des membres du réseau un fichier de méta-données « type », simple, concis (d'une dizaine de champs d'informations compatibles avec REPORTS) et accessible pour tous. Par exemple, les données sont identifiées et inventoriées en fonction de la nature des objets géographiques (par une *clef de géoréférencement direct* : (P) pour ponctuel, (L) pour linéaire, (S) pour surfacique, (R) pour matriciel) et/ou si l'il s'agit de données potentiellement spatialisable par une *clef de géoréférencement indirect* faisant appel à une liste de référence : code commune INSEE, code Natura 2000, code Parc ().

Le périmètre du Parc et plus particulièrement celui du Grand Estuaire de la Seine a été expérimenté avec succès quant à la fédération de ces méta-données. Le PNR-BSN répond dans ses propres objectifs déclinés dans sa Charte 2001/2011 à cette mission expérimentale. Ce travail de coordination, quant à l'inventaire des bases de données « SIG » produites sur l'environnement du Grand Estuaire de la Seine a été une première étape de travail de ce réseau nouvellement constitué, lequel s'applique désormais à un secteur géographique plus large : la Haute et la Basse Normandie.

Un forum de discussion via internet

Pour faire en sorte que les expériences des uns puissent servir aux autres, et que le dialogue et la communication soient au cœur des actions proposées par le réseau, un forum de discussion « ROSIGNOL » a été mis en ligne le 6 août dernier par ©Sigogne, le pôle géomatique du PNR-BSN. Il est

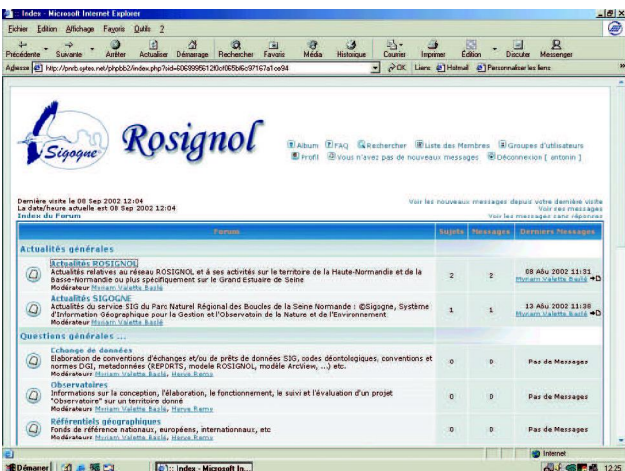
disponible sur Internet à l'adresse suivante : www.rosignol.sytes.net. Ouvert à tous, il présente différentes rubriques classées par thème : questions/réponses d'ordre technique sur les principaux logiciels SIG ou de SGBD ou d'ordre pratique comme par exemple l'annonce des dates des prochaines réunions du réseau, informations générales propres à la Haute-Normandie, à la Basse-Normandie ou encore à @Sigogne, le SIG pour l'Observation et la Gestion de la Nature et de l'Environnement du PNR-BSN. Ce site Internet permet la création de sessions de rencontres virtuelles entre les membres du réseau. Véritable lieu d'échange d'informations, de savoir-faire, de connaissances et de dialogue inter-actif quotidien, il constitue désormais un des outils forts du réseau SIG normand.

Bilan de l'année d'existence du réseau et perspectives

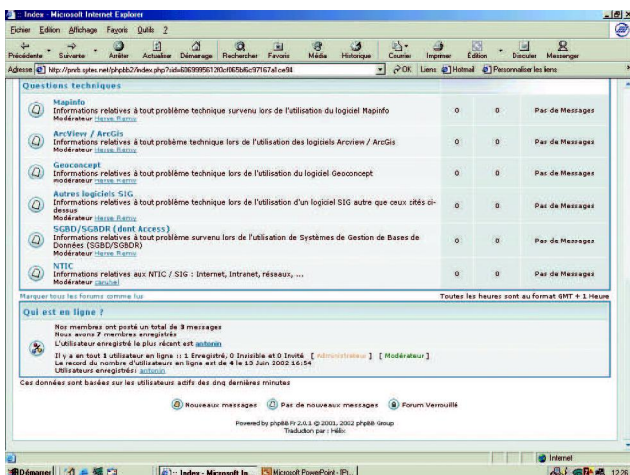
Ce Réseau Organisé des SIG Normands et de leurs Opérateurs Locaux a été créé pour favoriser une meilleure connaissance des données SIG en matière d'aménagement du territoire et pour favoriser les inter-relations entre acteurs SIG en Normandie. Après un an et quatre mois d'existence il s'avère nécessaire que ce dernier ne s'essouffle pas du fait de son caractère informel et s'affirme au regard des actions portées par les élus locaux. La prochaine réunion se tiendra fin novembre 2002 à la maison du

Parc au cours de laquelle sera faite une première synthèse des travaux et actions expérimentales menées cette année. Une première maquette du catalogue des acteurs du réseau devrait être présentée et validée avant qu'elle ne soit publiée.

Les groupes d'utilisateurs SIG existant en Haute et Basse-Normandie mènent des actions complémentaires de celles du réseau ROSIGNOL bien que d'horizons différents. Les deux réunions annuelles du réseau (ou quotidiennement via le forum) permettent à chacun de prendre connaissance de l'existence de ces autres réseaux, groupes de travail, groupes d'utilisateurs et d'avoir ainsi des contacts. Le réseau ROSIGNOL reste un réseau de connaissances pluridisciplinaires. Il regroupe les acteurs du territoire qui produisent de l'information géographique et tisse ainsi des liens pour que les actions entreprises par les uns puissent bénéficier aux autres sans phénomène de redondance d'informations. Les acteurs du territoire pourront désormais contacter ce réseau (via le forum Internet, le catalogue de données ou les réunions bisannuelles) pour avoir une connaissance affinée des données SIG disponibles sur le territoire et envisager des échanges/prêts de données si besoin est. Les nombreuses études environnementales (au sens large du terme c'est-à-dire de « ce qui nous environne ») vues sous l'angle des SIG en Haute et Basse-Normandie n'en seront que valorisées à court, moyen et long termes. Le PNR-BSN s'est d'ailleurs engagé dans une telle démarche, notamment au regard du réseau NOE - réseau des géomaticiens des Parcs Naturels Régionaux du Nord, de l'Ouest et de l'Est de la France auquel il adhère depuis plusieurs années et pour lequel nous avons créé le site Internet cet été (www.reseau-noe.sytes.net)



Le forum ROSIGNOL mis en ligne le 6 août 2002 (@Sigogne)



Le site Internet NOE (@Sigogne)

